



제422회 제주특별자치도의회 제2차 정례회  
제2차 본회의

2023. 12. 6.(수) 14:00

2023년도 공유재산관리계획변경안  
(회천 파크골프장 조성사업 내용변경)

# 심 사 보 고 서

의안번호	1187
제출일자 및 제출자	2023. 11. 3. 제주특별자치도지사
상정일자	제422회 제주특별자치도의회 제2차 정례회 행정자치위원회 제4차 회의 (2023년 11월 22일 상정·의결)
심사결과	원안가결



제주특별자치도의회  
(행정자치위원회)

# 2023년도 공유재산관리계획변경안 (회천 파크골프장 조성사업 내용변경) 심사보고서

## 1. 심사 경과

가. 제출일자: 2023. 11. 3.

나. 제출자: 제주특별자치도지사

다. 회부일자: 2023. 11. 6.

라. 상정일자

- 제422회 제주특별자치도의회 제2차 정례회  
- 행정자치위원회 제4차 회의(2023년 11월 22일) 상정·의결

## 2. 제안 설명의 요지

가. 제안이유

- 파크골프에 대한 수요 증가에 대응코자 제주생활체육공원 내 파크골프장 확장(18홀→36홀) 및 편의시설(쉼터, 화장실) 등을 조성 추진 중으로 2022년 제411회 도의회 제2차 정례회 시 공유재산관리계획안(회천 파크골프장 조성사업)에 대하여 의결(2022.11.4.)을 받았으나
- 2023년 9월 문체부 주관 ‘시니어친화형 국민체육센터’ 공모에 최종 사업 선정(국비(정액)30억, 도비 30억)이 되어 사업비 증액(당초 39.5억원 → 변경 89.5억원) 등 사업내용이 변경됨에 따라
- 「지방자치법」 제47조제1항제6호, 「공유재산 및 물품 관리법」 제10조의2 및 같은 법 시행령 제7조, 「제주특별자치도 공유재산 관리조례」 제10조 규정에 의거 2023년도 공유재산관리계획변경안에 대한 의결을 얻기 위함

### 3. 전문위원 검토보고 요지(전문위원 김인성)

#### 가. 사업개요

- 1) 위 치: 제주시 회천동 3-21번지, 3-26번지
- 2) 사업기간: 2021. 1월 ~ 2025. 12월
- 3) 총사업비: 8,950백만원(국비(정액) 3,000 도비 5,950)
- 4) 규 모: 파크골프장 18홀→36홀, 체육센터(지상3층, 연면적 1,610m<sup>2</sup> 내외)
- 5) 주요시설
  - 파크골프장 36홀, 간이화장실 1개소, 주차장 등
  - 시니어형 체육센터
    - 지상 1층 : 다목적체육관(500m<sup>2</sup>), 화장실(50m<sup>2</sup>)
    - 지상 2층 : 건강측정 및 운동처방실(200m<sup>2</sup>), 치매예방 상담실(60m<sup>2</sup>), 탈의실 및 샤워실(200m<sup>2</sup>), 화장실(50m<sup>2</sup>)
    - 지상 3층 : GX룸(200m<sup>2</sup>), 다목적실(300m<sup>2</sup>), 화장실(50m<sup>2</sup>)
- 7) 사업주관: 제주시 체육진흥과

#### 나. 검토의견

##### 1) 변경의 필요성

- 본 건은 회천 파크골프장 조성사업에 대해 제411회 도의회 제2차 정례회(22.11.4)에서 의결을 받은 사항으로 파크골프장 조성 자체에는 별다른 변경 사항이 없으나
  - 사업을 추진하는 과정에서 '23. 9. 문체부 주관 '시니어친화형 국민체육센터' 공모 사업<sup>1)</sup>에 선정(국비 30억 [정액], 도비 30억)됨에 따라
  - 파크골프장에 부대하여 설치하고자 하였던 편의시설(지상 1층 150m<sup>2</sup> 규모, 화장실 및 쉼터)을 국민체육센터(지상 3층 1,610m<sup>2</sup> 규모, 편의시설 및 체육관 등 체육시설)로 확대하여 신축하고자 하는 사항으로 주요한 변경사유가 국비사업 공모 선정에 의한 것으로 변경의 필요성은 인정됨

1) <참고 1> '24년 문체부 시니어친화형 국민체육센터 공모계획' 참조

## 2) 사업변경의 주요 내용

### ◆ 변경 내용

- 회천동 소재 제주생활체육공원\* 부지 내 회천 파크골프 조성사업을 추진하는 과정에서

#### \* [시설 현황]

구분	내용
소재지	제주시 와흘전1길 32(회천동 3-21)
면적	38,777m <sup>2</sup>
준공년도	2004년
주요시설	축구장 1면, 테니스장 8면, 파크골프장 19홀
운영방법	제주시체육회 위탁운영

- 문체부 '시니어친화형 국민체육센터' 공모사업 선정으로 간이 편의시설 대신 '제주생활체육공원 국민체육센터'를 신축하는 사항으로 사업의 주요 변경 내용은 아래와 같음

#### [사업내용 변경사항]

구분		변경 전	변경 후	
파크 골프장 조성	규모	(기존) 18홀, 약 17,000m <sup>2</sup> (확장) 36홀, 약 50,381m <sup>2</sup> ※ 9홀 철거(주차장 조성) 후 27홀 증설	동일	
	소요예산	2,950백만원(도비)	동일	
기타	시설명	간이 편의시설	제주생활체육공원 국민체육센터	
	규모	1층, 연면적 150m <sup>2</sup>	3층, 연면적 1610m <sup>2</sup>	
	활 용 계 획	1층	야외 화장실, 쉼터	다목적체육관(500m <sup>2</sup> ), 화장실(50m <sup>2</sup> )
		2층	-	건강측정 및 운동처방실(200m <sup>2</sup> ), 화장실(50m <sup>2</sup> ), 탈의실·샤워실(200m <sup>2</sup> ), 치매예방상담실(60m <sup>2</sup> )
		3층	-	GX룸(200m <sup>2</sup> ), 다목적실(300m <sup>2</sup> ), 화장실(50m <sup>2</sup> )
기타	주차장 100면(5,5100m <sup>2</sup> )	동일		
소요예산		1,000백만원(도비)	6,000백만원(국비 3,000, 도비 3,000)	
총예산		3,950백만원(도비)	8,950백만원(국비 3,000, 도비 5,950)	

- 현재, 제주생활체육공원 내 편의시설 부족으로 각종 체육 동호회·협회를 비롯한 공원 이용자들이 컨테이너 등 가건물을 설치하여 이용 중에 있어 안전사고의 위험이 있고 주변 경관을 저해하고 있는 상황임

[현장 사진]



- 이러한 점을 개선하기 위해 국민체육센터를 신축함으로써
  - 이용자들에게 충분한 편의시설을 제공할 뿐만 아니라
  - 실내 체육관, 피트니스·요가 등을 위한 GX(Group Exercise) 공간, 치매 예방상담실 등 다양한 체육관련 인프라를 확충하여
  - 제주생활체육공원을 파크골프장(36홀), 축구장(1면), 테니스장(8면)과 연계한 복합체육시설로 조성하기 위한 사항임
- 그럼에도 회천 파크골프장을 조성하고 연계하여 국민체육센터를 신축하는 것과 관련하여서는 다음의 사항을 검토할 필요성이 있다고 판단됨
  - ① 파크골프장을 조성하는 과정에서 최소한의 편의시설을 설치하는 것과 국비 공모사업 선정을 통해 국민체육센터를 신축하는 사항은 본질적인 측면에서 차이가 있으므로 \* 공유재산관리계획변경안이 아닌 별도의 공유재산관리계획안으로 제출하는 것이 타당함

[ \* 추가 설명 ]

- '22년 사업부서에서 파크골프장을 조성하고 편의시설을 설치하는 내용으로 "23년 시니어친화형 국민체육센터 조성" 사업을 신청하였을 당시 문체부는 해당사업이 국민체육센터 조성이라는 사업취지와 다르다는 이유로 선정에서 제외한 바 있음(아래 '예산 계획' 부분 참조)

▷ 문체부 역시 파크골프장 조성과 국민체육센터의 설치는 별개의 사업이라고 판단함

- 두 사업의 예산을 비교해도 파크골프장 조성사업비는 25.9억(30.2%), 국민체육센터 사업비는 60억(69.8%)으로 파크골프장 조성사업 보다 국민체육센터 조성사업의 비중이 오히려 39.6% 더 높아 본 건이 기존 건의 일부사항을 변경하는 것이라 보기 어려운 측면이 있음

• 즉, 기존의 회천 파크골프장 조성사업(총 사업비 3,950백만원)에 대해서는 편의시설 조성사업비(1,000백만원)를 제외하여 파크골프장 조성(사업비 2,950백만원)만을 추진하는 내용으로 변경안을 제출하고

• 국비공모로 선정된 국민체육센터 사업(총 사업비 6,000백만원)에 대해서는 신규로 공유재산관리계획안을 제출하는 것이 공유재산관리 원칙에 부합한다고 판단됨

② '시니어친화형 국민체육센터' 공모사업을 파크골프장 조성사업과 연계하여 추진하였으나 파크골프가 어르신의 전유물이 아닌 온 가족이 함께 즐기는 스포츠로 포지셔닝할 수 있는 정책추진이 필요할 것임

• 최근 노인들을 중심으로 파크골프 인기가 급상승한 것이 사실이나 일각에서는 예전의 게이트볼의 예와 같이 파크골프가 노인들만의 스포츠로 인식되어 파크골프 활성화에 한계가 있을 수 있다는 지적이 있으며

- 이와 관련하여 제주특별자치도의회 체육발전연구회는 연구용역<sup>2)</sup>을 통해 '15분내 이동 가능한 3대 가족 테마형 파크골프로의 발전'이라는 비전을 제시한 바 있음
- 이러한 점을 고려하여 지속가능한 파크골프의 발전을 위하여 파크골프가 특정 세대의 스포츠가 아닌 모든 세대가 함께 어우러져 즐기기에 적합한 스포츠로 인식될 수 있도록 하는 정책설계가 필요할 것으로 판단됨

#### ◆ 예산 계획

- 당초 사업부서에서는 '회천 파크골프장 조성사업' 추진하기 위하여 총 사업비 3,950백만원이 소요될 것으로 판단하고 '22년 본예산(450백만원)에 편성한 후 문체부 국민체육센터 공모사업 선정을 통해 국비(3,000백만원)를 확보한다는 방침이었음
- 하지만 파크골프장 증설은 국민체육센터 조성이라는 공모사업의 취지에 맞지 않다는 이유로 대상사업으로 선정되지 않아
  - 전액(3,900백만원) 도비로 사업을 추진하기 위해 제2회 추가경정예산을 통해 3,500백만원을 확보하여 실시설계를 완료('23.5)하고 사업을 추진 중이었음
- 이후 파크골프장 편의시설(쉼터 및 휴게실) 대신 국민체육센터를 신축하는 사항으로 '24년 공모사업에 선정하게 되어 국비 3,000백만원을 확보한 상태임

#### [예산 확보 계획]

(단위: 백만원)

구분	계			2023이전			2024년			2025년 이후		
	계	국비	도비	계	국비	도비	계	국비	도비	계	국비	도비
시설비	8,950	3,000	5,920	3,950	-	3,950	1,440	200	1,240	3,560	2,800	760

- 2023 이전: 2022년 본예산 450백만원, 2022년 2회 추경예산 3,500백만원

※ 문화체육관광부 체육진흥과-3328(2023.09.08.) 공모선정 결과 통보

2) '지속가능한 파크골프 활성화 방안 연구' 제주특별자치도의회 체육발전연구회

◆ 예산 규모

- 사업부서에서는 사업비 최소화를 위해 국민체육센터 시설규모를 축소하였다고 밝히고 있으나 제주공공투자관리센터에서 사업비가 4,900백만원(총사업비 8,950백만원의 54.7% 수준) 가량 증액되고 예상될 것이라는 의견을 제시하고 있는 만큼 사업비 산정에 대해 재검토가 필요하다고 판단됨

3) 사업변경 계획의 타당성 및 향후 운영계획

◆ 운영 방법

- 향후 국민체육센터는 수탁자 공개모집을 통해 민간위탁으로 운영할 예정이며 사업부서에서는 체육센터가 수영장 시설을 갖추고 있지 않아 최소한의 관리 인력·예산으로 운영이 가능할 것으로 예상하고 있음

[체육센터 운영계획]

- 관리인력: 총 6명  
- 체육지도자 1명, 시설 및 운영 3명, 공공근로 등 환경정비 2명

4) 행정절차 사전 이행 여부 검토

[행정절차 사전 이행 여부]

- 중기공유재산관리계획: 반영('23.10.), 미반영( ), 비대상( )
- 중기재정계획: 반영('23.09.), 미반영( ), 비대상( )
- 투자심사: 심사('23.10.), 미심사( ), 비대상( )

◆ 정책 제언

- 관광객 이용요금 차별화 정책 등 합리적인 사용료 부과에 대한 검토가 필요
  - 현재 도내 파크골프장은 행정사에서 조성·관리하고 있으며 현재 7개 파크골프장(제주시 3개소, 서귀포시 4개소)를 운영하고 있으며, 시설별 관리운영 방법 등은 아래와 같음

[도내 파크골프장 운영현황]

구분	명칭	규모	조성년도	운영방법	운영인원
제주시	회천 파크골프장	18홀	2014년	제주시체육회 위탁 (공공근로)	4
	종합경기장 간이파크골프장	9홀	2009년	직영 (공공근로)	1
	구좌종합운동장 파크골프장	9홀	2022년	구좌읍 직영 (공무직, 청원경찰)	2
서귀포시	강창학 파크골프장	18홀	2017년	서귀포시체육회 위탁 (기간제근로자)	1
	월라봉 파크골프장	9홀	2018년	직영 (공공근로)	1
	칠십리공원 파크골프장	18홀	2011년	직영 (공공근로)	1
	남원파크골프장	18홀	2020년	위탁(기간제근로자)	2

- 특히 회천 파크골프장은 제주시에서 가장 많은 이용객들이 이용하고 있으며 현재 정확한 집계는 되고는 있지 않으나 이중 상당수가 도민이 아닌 관광객으로 파악됨

[회천 파크골프장 이용현황]

시설명	연도	이용인원(명)
회천 파크골프장	합계	91,558
	2023.(10. 기준)	34,513
	2022.	33,535
	2021.	23,510

- 현재 「제주특별자치도 체육시설 설치 및 운영 조례」에 의하면 18홀인 회천 파크골프장은 1인당 개인요금은 3,000원이지만 65세 이상 이용자들이 대부분으로 실질적으로는 무료로 운영되고 있음

[파크골프장 사용료]

경기장	기준(1인당)	요금	
		개인	단체
파크골프장	9홀 이하	1,500	1,000
	18홀 이하	3,000	2,000

자료; 「제주특별자치도 체육시설 설치 및 운영 조례」 별표 2

[주제특별자치도 체육시설 설치 및 운영 조례]

제2조(정의) 이 조례에서 사용하는 용어의 뜻은 다음 각 호와 같다.(생략)

12. "경로우대자"란 65세 이상의 사람을 말한다. (생략)

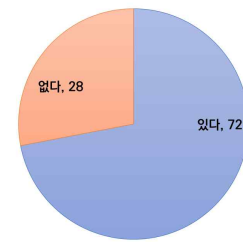
제22조(사용료 감면) ① 도지사는 경기나 행사 등이 다음 각 호의 어느 하나에 해당하는 경우에는 체육시설의 사용료를 전액 면제할 수 있다. (생략)

4. 장애인, 경로우대자나 보호자가 있는 6세 이하의 사람을 위한 경기 및 행사를 하는 경우 (생략)

- 한편, 제주시에서는 파크골프장의 증설을 적절한 수준으로 관리함과 동시에 합리적인 요금체계를 마련하는 등 효율적인 파크골프장 운영을 위한 계획을 수립하기 위하여 연구용역(파크골프장 조성 타당성 및 운영·관리 방안 연구 용역, '23.7.26. ~ '23.11.24. 예정)을 추진 중에 있음<sup>3)</sup>
- 연구용역 중간보고서에 따르면 파크골프 이용경험이 있는 주민 210여명을 대상으로 설문조사를 실시한 결과 파크골프장 이용에 대해 비용을 지불할 의사가 있다는 의견이 72%로 대다수를 차지했음

[신규 파크골프장 비용 지불 용의 조사결과]

구분	응답자(명)	비율(%)
있다	152	72.0
없다	59	28.0
전체	211	100.0



- 특히 관계자들은 회천 파크골프장을 비롯한 도내 파크골프장들은 주로 평지인 강변 둔치에 조성된 도외의 시설과 달리
- 제주의 지형적 특색이 반영된 운동시설로 우수한 주변 경관 및 완만하고 다양한 지면 굴곡 등 파크골프를 즐기기에 최적화된 필드 환경을 갖추고 있어 타 시도 시설에 비해 경쟁 우위에 있다는 의견을 제시하고 있음

3) <참고 4> '제주시 파크골프장 조성 타당성 및 운영·관리 방안 연구 용역' 참조

- 이러한 점들을 고려하여 파크골프장 요금체계를 정비하는 과정에서 도민과 도외 관광객의 사용료에 차이를 두는 방식으로 도민들의 파크골프장에 대한 우선적인 접근권을 확보하고 파크골프장 운영수익을 확보하는 방안에 대해서 적극적으로 검토할 필요가 있다고 판단됨

#### 다. 종합검토의견

- 본 건은 회천 파크골프 조성사업을 추진하는 과정에서 문체부 공모사업 선정으로 간이 편의시설 대신 국민체육센터'를 신축하고자 하는 사항으로
  - 해당 사업이 현재 제주생활체육공원 내 이렇다 할 편의시설 없어 이용자들이 부문별하게 컨테이너 등 가건물을 설치·이용 중에 있는 문제를 해결하기 위한 것이며
  - 국비 공모사업 선정을 통해 국민체육센터 신축함으로써 실내 체육관, GX공간, 치매예방상담실 등 다양한 체육관련 인프라를 확충하여 제주생활체육공원을 파크골프장 등과 연계한 복합체육시설로 조성하기 위한 것이라는 점 등을 고려하면
- 사업 추진에 상당한 타당성이 있다고 판단됨
- 다만, 기의결 받은 공유재산관리계획안에 편의시설과 관련된 사항이 일부 포함되어 있다고 할지라도 소규모 편의시설의 설치와 국비 공모를 통해 체육센터를 설치하는 것에는 본질적인 차이가 있는 만큼
  - 기존 계획에 대한 변경안을 제출하는 것보다 별도의 계획안을 제출하는 것이 보다 원칙에 부합하는 것인 만큼 향후 공유재산관리업무에 보다 신중을 기할 필요가 있을 것임
- 아울러 지속가능한 파크골프의 발전을 위하여 파크골프가 어르신들만의 스포츠가 아닌 모든 세대가 함께 어우러져 즐기기에 적합한

스포츠로 인식될 수 있는 정책설계 및 시설운영 필요할 것으로 판단되며

- 향후 파크골프장의 요금체계를 정비함에 있어 도민들의 시설 이용권 및 시설의 운영수익 확보를 위해 도민과 도외 관광객의 사용료를 적절히 차별화하는 방안에 대해서도 적극 검토할 필요가 있을 것임

**4. 질의 및 답변요지 : 생략**

**5. 토론요지 : 생략**

**6. 소위원회 심사보고의 요지 : 해당사항 없음**

**7. 심사결과 : 원안가결**

**8. 소수의견의 요지 : 해당사항 없음**

**9. 기타 필요한 사항 : 없음**

※ 「전자회의시스템 수록 원안자료 참고」

**【보조자료】**

# 회천 파크골프장 조성사업

## □ 사업개요

- 위 치 : 제주시 회천동 3-21번지, 3-26번지
- 사업기간: 2021. 1월 ~ 2025. 12월
- 총사업비: 8,950백만원 (국비(정액) 3,000 도비 5,950)
- 규 모
  - 파크골프장 확장(18홀→36홀)조성
  - ※ 기존 파크골프장 9홀 철거 후 주차장 조성 및 27홀 증설
  - 시니어형 체육센터 건립(지상3층, 연면적 1,610㎡ 내외)
  - ※ 본부석 철거 후 체육센터 건립
- 파크골프장 활용 계획
  - 파크골프장 36홀 및 편의시설(쉼터, 간이화장실, 주차장 등)
- 국민체육센터 활용 계획
  - 지상 1층 : 다목적체육관(500㎡), 화장실(50㎡)
  - 지상 2층 : 건강측정 및 운동처방실(200㎡), 치매예방 상담실(60㎡), 탈의실 및 샤워실(200㎡), 화장실(50㎡)
  - 지상 3층 : GX룸(200㎡), 다목적실(300㎡), 화장실(50㎡)
  - ※ 문화체육관광부 시니어친화형 국민체육센터 모델유형 적용

## □ 사업예산 확보계획

(단위: 백만원)

예산 과목	계			2023년 이전			2024년			2025년		
	계	국비	도비	계	국비	도비	계	국비	도비	계	국비	도비
시설비	8,950	3,000	5,950	3,950	-	3,950	1,440	200	1,240	3,560	2,800	760

- 2022년 본예산 450백만원
- 2022년 2회 추경예산 3,500백만원
- 2024년 본예산 1,440백만원(국비 200, 도비 1,240)
- 2025년 본예산 3,560백만원(국비 2,800, 도비 760)
- ※ 문화체육관광부 체육진흥과-3328(2023.09.08.) 공모선정 결과 통보

## □ 추진사항

- 2022. 4월 : 기본계획 및 실시설계 용역 착수
- 2022. 5월 : 소규모 환경영향평가 용역 착수
- 2022. 8월 : 토지교환 계약 체결(도 회계과-JDC) 및 소유권 이전 완료
- 2022. 10. ~ 12. : 공유재산심의 및 관리계획 의결
- 2023. 1월 : 환경영향평가 협의 완료
- 2023. 2월 : 파크골프협회 등 의견 청취 및 소규모 환경영향평가 완료
- 2023. 5월 : 기본계획 및 실시설계 용역 완료
- 2023. 5월 : 공모사업 사전심의 및 체육센터 공모사업 신청(문체부)
- 2023. 7월 : 파크골프장 조성(확장) 공사 착공
- 2023. 7월 : 제주도 파크골프장 조성 타당성 및 운영·관리 방안 연구 용역(~ '23.11)
- 2023. 9월 : 공모사업 선정 및 신축 가능여부 사전검토 이행
- 2023.10월 : 제9회 공유재산심의회 심의(의결)

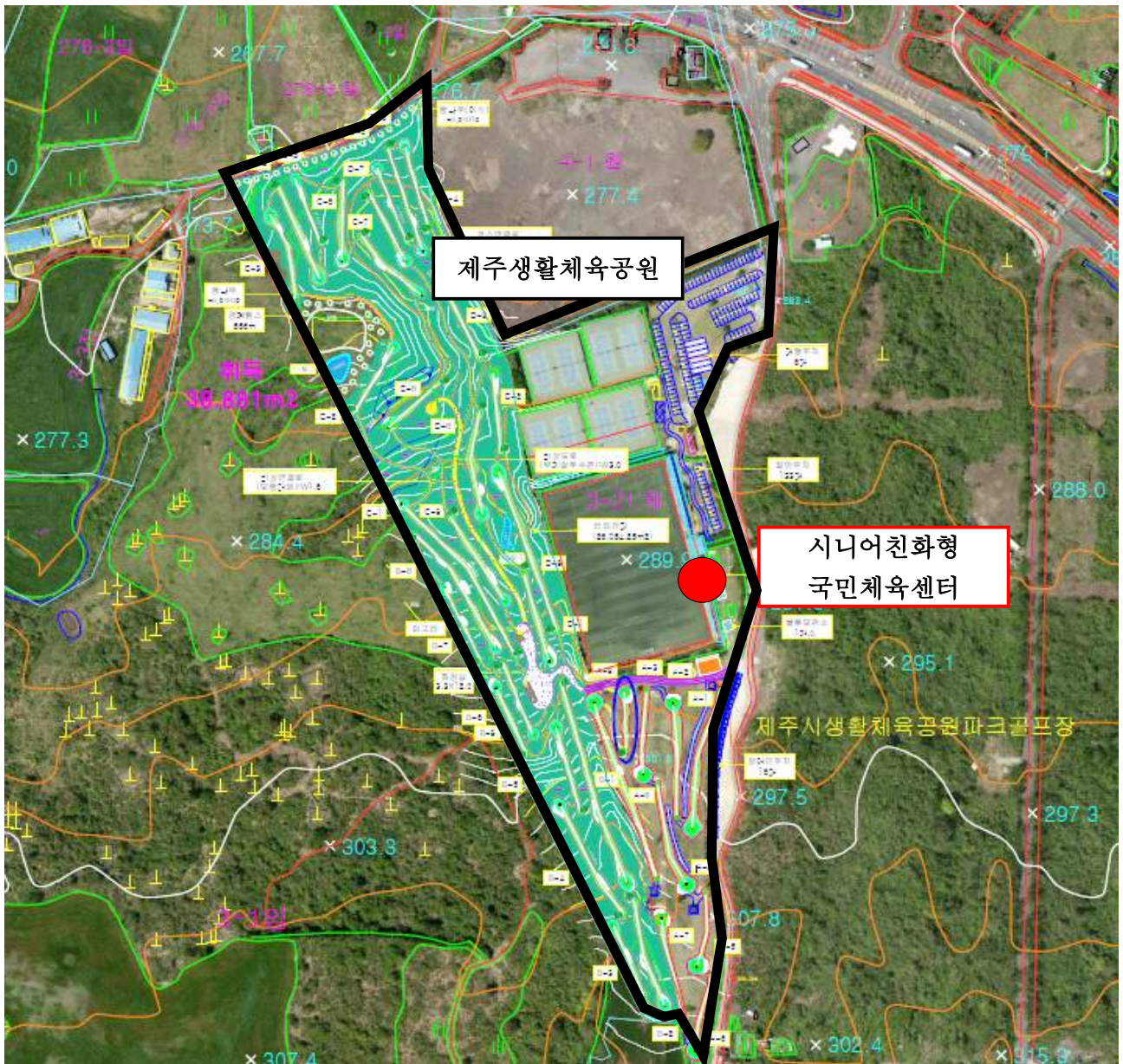
## □ 기대효과

- 회천 파크골프장 조성(확장)사업을 통하여 지역주민들의 삶의 질을 올리고 생활체육을 즐길 수 있는 체육 인프라시설 인프라 조성
- 또한, 시니어 친화형 국민체육센터 건립으로 실내스포츠 및 편의시설(화장실, 쉼터 등)을 제공하고 파크골프장과 연계하여 전국대회 유치, 파크골프관광 등을 통한 지역경제 활성화 기여

## □ 운영계획(안)

- 시니어친화형 체육센터 운영계획 (6명)
  - 체육지도자 1명, 시설 및 운영 3명, 공공근로 등 환경정비 2명
  - ※ 시니어친화형 체육센터는 새로 생긴 공모사업으로 타 시도 사례는 없으나 수 영장이 없어 최소한의 인력 및 운영비로 운영가능.
  - ※ 향후 국민체육센터 건립 시 협약에 의한 체육회 위탁 및 민간위탁 운영 등 종합적으로 검토하여 운영 예정

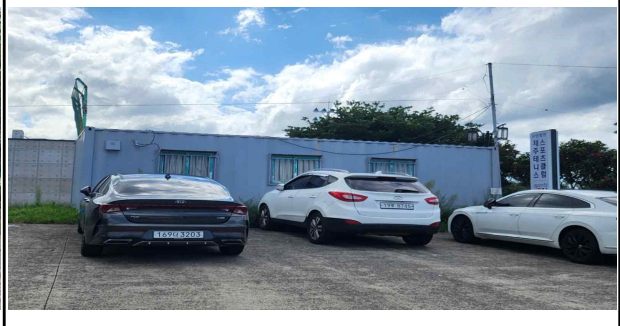
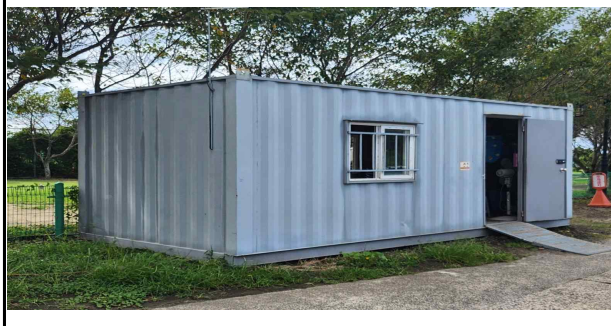
## □ 위치도 또는 지적도



□ 현장사진 : 본부석 철거 후 신축



□ 현장사진 : 편의시설 제공 필요



□ 사업 개요

- 사업주체 : 기초(광역)자치단체
- 지원형태 : 자치단체자본보조/ 정액지원(30억 원)
- 지원시설 : 노령층 친화 종목 시설 조성 및 어르신 건강증진을 목적으로 하는 체육시설로서 지자체 수요 및 환경 등을 고려하여 자율적으로 구성
  - 노인 건강측정 및 운동 처방실(필수), 다목적체육관(필수), GX룸(필수), 물리·재활치료 목적의 메디컬실(권장) 등 노인체육 활성화 및 건강 증진시설

구 분	시니어친화형 국민체육센터 모델유형(안)	
지역 특성	<ul style="list-style-type: none"> <li>• 높은 고령화율</li> <li>• 고령화 증가</li> </ul>	
기본 시설	<ul style="list-style-type: none"> <li>• 체육관 (700㎡)</li> <li>• GX룸(요가, 댄스 등) (200㎡)</li> <li>• 건강측정 및 운동처방실 (200㎡)</li> </ul>	
권장 시설	<ul style="list-style-type: none"> <li>• 조깅트랙, 배드민턴, 라지볼탁구, 게이트볼장, 골프연습장 등 노령 친화 체육시설</li> <li>• 메디컬룸 (200㎡)</li> <li>• 치매예방 상담실 (60㎡)</li> <li>• VR 가상체험실(고령친화 스마트 운동기, 재활치료기 등) (140㎡)</li> </ul>	
기타	<ul style="list-style-type: none"> <li>• 공용면적</li> <li>• 카페, 작은 영화관 등 기타시설</li> <li>• 노인스포츠지도사 또는 운동처방사를 통한 건강 관련 전문서비스 제공</li> </ul>	
<p>※ 세부시설(기본·권장시설) 규모 및 구성 등은 지역 특성에 맞게 조정할 수 있으며, 지자체 여건에 따라 실외 시니어친화 종목체육시설(예, 파크골프장 등) 설치 가능</p>		

□ 공모 계획

- 지원예산 : 개소당 30억 원
- 지원방향
  - 어르신 스포츠 활동 증진을 위해 지역 내 65세 이상 인구수 고려
  - 기존 시설과의 접근성 등을 감안하여 서비스 사각지대 해소
  - 지역 여건, 사업계획 타당성, 사업추진 준비도 등 종합적으로 평가
  - 정부 정책 추진 방향 고려 지원(지방체육회 또는 스포츠클럽 연계)
  - 노인 친화형 공간 구성 권장

## □ 추진 방향

- (선정위원회 운영) 내·외부 전문가로 위원회 구성, 지원대상 선정
- (소외지역 배려) 인구수 및 기존 시설과의 접근성을 감안, 서비스 사각지대 및 인구과밀로 인한 서비스 불편 지역 고려
- (입지 적정성) 지자체 시설 건립 수요와 연계하여 건립 대상 부지의 입지 적정성을 고려
- (사업구성) 주민 체육활동 활성화에 기여, 기능·규모 등의 적정성을 고려하여 계획을 수립
- (실집행 제고) 부지 확보, 사전절차 이행 등 국비 집행 가능 사업 우선 선정

## □ 기관별 역할

구분	주요 역할
문화체육관광부	지원계획 수립, 지원대상 공모·선정, 사업 주요내용 변경승인 등
국민체육진흥공단	기금 교부·정산(최종), 사업추진 관리 등
광역시·도	공모신청서 취합, 기금 교부·정산, 운영시설 관리
시·군·구	공모신청, 사업추진, 완공시설 운영·관리* * 센터 운영현황 조사 참여, 시설운영 컨설팅 지원사업 참여

□ 운영중인 파크골프장 현황(7개소: 제주도 3, 서귀포시 4)

구분	명칭	위치	규모	1일 이용	비고
제주시	회천 파크골프장	회천동 3-21번지 (제주생활체육공원)	18홀	200명	2014년 조성
	종합경기장 간이파크골프장	오라일동 1180-3번지 (제주종합경기장 내)	9홀	50명	2009년 조성
	구좌종합운동장 간이파크골프장	구좌읍 김녕리 497-1번지 (구좌종합운동장)	9홀	-	2022년 조성
서귀포시	강창학 파크골프장	강정동 1353	18홀	160명	2017년 조성
	월라봉 파크골프장	서귀포시 칠십리공원내	9홀	50명	2018년 조성
	칠십리공원 파크골프장	신효동 1188-5	18홀	130명	2011년 조성
	남원파크골프장	수망리 산158-5	18홀	250명	2020년 조성

□ 파크골프장 관리 방법 및 인력 현황

시설명칭	관리 방법	관리 인력 (단위: 명)	관리운영 주체
계		12	
회천 파크골프장	제주시체육회 관리·운영 (공공근로자)	4	관리운영: 제주도 체육회 시설관리: 제주도 체육진흥과
종합경기장 간이파크골프장	직영 (공공근로자)	1	제주도 체육진흥과
구좌종합운동장 파크골프장	구좌읍(자체관리) (공무직, 청원경찰)	2	제주도 구좌읍
강창학 파크골프장	위탁 (기간제 근로자)	1	서귀포시 체육회
월라봉 파크골프장	직영 (공공근로자)	1	효돈동
칠십리공원 파크골프장	직영 (공공근로자)	1	서귀포시 체육진흥과
남원파크골프장	위탁 (기간제 근로자)	2	서귀포시 체육회

※ 공공일자리 근로자 단기 채용(상,하반기 5개월 - 일자리과)

□ 제주시 파크골프장 사업현황(제주시 신규 5, 증축 1)

구분	명칭	사업개요	추진상황 및 향후계획
제주시	회천 파크골프장 (확장)	(위 치) 회천동 3-21번지 (규 모) 36홀(18홀추가) (사업비) 39.5억원	<ul style="list-style-type: none"> <li>· 22년 8월 공유재산심의 및 JDC와 토지교환 협의 완료</li> <li>· 23년 2월 ~ 4월 행정절차(계약심사, 소규모 환경영향평가 등) 이행</li> <li>· 23년 5월 실시설계 용역 계약</li> <li>· 23년 7월 ~ 24년 3월 본공사 추진</li> </ul>
	구좌읍 (상도리) 파크골프장 조성사업	(위 치) 구좌읍 상도리 202번지 (규 모) 18홀 (사업비) 20.7억원	<ul style="list-style-type: none"> <li>· 20년 실시설계용역 완료</li> <li>· 21년 2월 ~ 8월 소규모재해영향평가 완료</li> <li>※ 12억원 공사비 확보(1차 추정)</li> <li>· 23년 1월 ~ 2월 산지전용 협의</li> <li>· 23년 4월 ~ 24년 1월 본공사 추진</li> </ul>
	아라동 파크골프장 조성사업	(위 치) 오등동 1834-94번지 (규 모) 18홀 (사업비) 6.8억원	<ul style="list-style-type: none"> <li>· 22년 9월 대상지 환경단체 및 전문가 자문 요청(부적절)</li> <li>· 23년 2월 대상지변경 주민설명회 실시</li> <li>· 23년 3월 실시설계용역 완료</li> <li>· 23년 5월 공유재산심의회 심의</li> <li>· 23년 8월 ~ 24년 3월 본공사 추진</li> </ul>
	애월읍 (상가리) 파크골프장 조성사업	(위 치) 애월읍 상가리 2156번지 (규 모) 18홀 (사업비) 8억원	<ul style="list-style-type: none"> <li>· 23년 2월 공유재산심의회 심의</li> <li>· 23년 4월 사업부지 재선정</li> <li>· 23년 8월 ~ 24년 2월 설계용역 추진</li> <li>· 24년 1월 ~ 12월 행정절차 이행</li> <li>· 25년 1월 ~ 12월 본공사 추진</li> <li>※ 사업부지 대지계약(~ 24.12월)</li> </ul>
	한림읍 (옹포리) 파크골프장 조성사업	(위 치) 한림읍 옹포리 112-3번지 (규 모) 6홀 (신규) (사업비) 6억원	<ul style="list-style-type: none"> <li>· 22년 10월 '22년 찾아가는 소통의 날 건의사항 접수</li> <li>· 23년 2월 사업 대상지 선정 관련 주민설명회</li> <li>· 23년 5월 공유재산심의회 심의</li> <li>· 23년 7월 ~ 9월 실시설계용역 완료</li> <li>· 24년 1월 ~ 12월 공원조성계획 변경수립</li> <li>· 25년 1월 ~ 12월 본공사 추진</li> </ul>
	미리내공원 파크골프장 조성사업	(위 치) 노형동 1887번지 일원 (규 모) 18홀 (사업비) 2억원	<ul style="list-style-type: none"> <li>· 23년 9월 지역주민 파크골프장 설치 요청</li> <li>· 23년 11월 공원조성계획 변경심의 완료</li> <li>· 24년 1월 ~ 3월 실시설계 용역 추진</li> <li>· 24년 4월 ~ 12월 본공사 추진</li> </ul>

□ 서귀포시 파크골프장 사업현황(서귀포시 신규 1, 증축 2)

구분	명칭	사업개요	추진상황 및 향후계획
서 귀 포 시	서부지역 파크골프장 조성사업	(위 치) 안덕면 서광리 741, 741-4, 741-7 (규 모) 대상지 및 규모검토 중 (사업비) 19억원 (사업기간) 2023. 2. ~ 2024.12.	<ul style="list-style-type: none"> <li>· 23년 2월: 설계용역 착수</li> <li>· 23년 9~12월: 설계용역 완료 및 사전 행정절차(계약심사, 일상감사 등) 추진</li> <li>· 24년 6월: 도시관리계획시설 결정</li> <li>· 24년 1~12월: 파크골프장 조성사업 추진</li> <li>※ 18홀 조성 예정</li> </ul>
	월라봉 파크골프장 조성사업 (확장)	(위 치) 서귀포시 신희동 1188-5번지 일원 (규 모) 18홀 (9홀→18홀확장) (사업비) 10.5억원 (사업기간) 2023 6. ~ 2024. 12.	<ul style="list-style-type: none"> <li>· 23년 6월: 설계용역 착수</li> <li>· 23년 11월: 설계용역 완료 추진</li> <li>· 23년 11~12월: 공원조성계획 변경 용역 추진</li> <li>· 24년 1~3월: 사전행정절차(계약심사, 일상감사 등) 추진</li> <li>· 24년 4~12월: 파크골프장 확장 조성사업 추진</li> <li>※ 9홀에서 18홀로 확장 예정</li> </ul>
	남원파크 골프장 (확장)	(위 치) 수망리 산158-5 (규 모) 18홀 추가(총36홀) (사업비) 19억원 (사업기간) 2023. 1. ~ 2025. 12.	<ul style="list-style-type: none"> <li>· 23년 1월: 기본 및 설계용역 착수</li> <li>· 23년 8월: 기본 및 실시설계 완료</li> <li>· 23년 9~12월: 소규모 환경영향 평가 추진</li> <li>· 24년 1~5월: 사전행정절차(계약심사, 일상감사 등) 추진</li> <li>· 24년 6월: 도시관리계획시설 결정</li> <li>· 24년 1월~25년 12월: 파크골프장 확장 조성사업 추진</li> <li>※ 18홀에서 36홀로 확장 예정</li> </ul>

□ 용역개요

- 용역명 : 제주시 파크골프장 조성 타당성 및 운영·관리 방안 연구 용역
- 용역기간 : 2023. 7. 26. ~ 2023. 11. 24.
- 용역목적
  - 파크골프 수요 증가에 대응하기 위해 파크골프장 조성사업을 추진함에 있어 무분별하게 조성되는 것을 방지하고 신규 조성된 파크골프장 운영·관리 방안에 대하여 계획을 수립하기 위함
- 용역내용
  - 파크골프장 시설기준, 수요예측, 요금체계 등

제주시 파크골프장 현황

명칭	소재지	규모	비고
종합경기장 간이파크골프장	오라일동 1180-3	9홀	· 제주시 체육진흥과 운영·관리
구좌종합운동장 파크골프장	구좌읍 김녕리 497-1	9홀	· 제주시 체육진흥과 운영·관리
제주생활체육공원 파크골프장	회천동 3-21	18홀	· 제주시 체육회 운영·관리 · 18홀 추가 확장 공사 추진 중 (`23. 7월 ~ `24. 3월)
구좌읍(상도리) 파크골프장	구좌읍 상도리 202	18홀	· 공사 추진 중(`23. 4월 ~ `24. 1월)
아라동 파크골프장	오등동 1834-94	18홀	· 공사 추진 중(`23. 7월 ~ 12월)

□ 중간보고회 개최

- 2023. 9. 20.(수) 13시 용역 중간 보고회
  - 장소 : 종합경기장 야구장(체육진흥과 건물) 2층 회의실
  - 참석 : 도의원, 도·시 파크골프장 협회 관계자 등 10인

□ 향후 추진계획

- 2023. 10월 ~ : 파크골프장 조성 및 운영·관리 방안 계획 수립